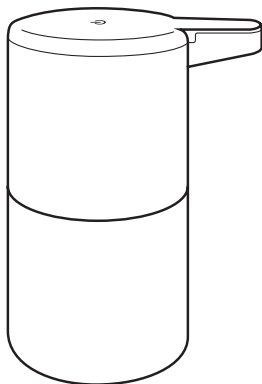


ZONE[®]

D E N M A R K

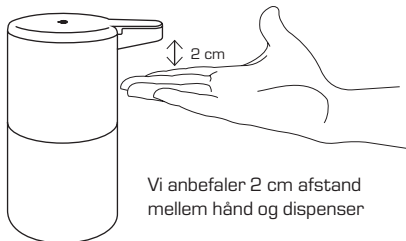


www.zonedenmark.dk

UME dispenser med sensor

SENSOREN BESTÅR AF:

- en bund til sæbe/håndsprit i keramik,
- et batteridæksel,
- en top i plast med indbygget sensor.



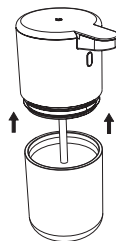
Vi anbefaler 2 cm afstand mellem hånd og dispenser

BEMÆRK: Ikke velegnet til flydende håndsprit.

BETJENINGSVEJLEDNING

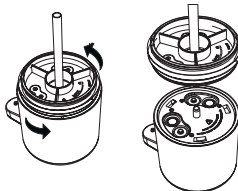
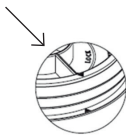
1. Løft hhv. plast- og keramikdelen fra hinanden.

Hold altid området under batteridækslet tørt. Skulle der være lidt fugt, aftør da fladen med en klud inden dækslet sættes på.



2. Vend toppen på hovedet, og drej let for at få batteridækslet af. Indsæt 4 stk. AA 1,5 V batterier og drej dækslet på plads igen.

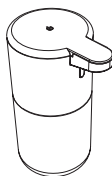
Vær opmærksom på, at de små markeringer ▼ mødes, så top og dæksel lukkes korrekt.



- Tryk på knappen på dispenserens top for at aktivere sensoren. Et kort lyssignal indikerer, at sensoren er aktiveret.

Sensorfunktionen er følsom. Hvis man ønsker at deaktivere den, berøres knappen med et længerevarende tryk (ca. 8 sekunder).

Ønsker du at skifte til en anden type sæbe, kan du med fordel rense pumpesystemet igennem med vand. Dette gøres nemt ved at hælde vand i keramikdelen, sætte plastdelen på igen og aktivere sensoren indtil der kommer klart vand ud af tuden. På den måde renses pumpesystemet og du kan herefter påfylde den nye type sæbe i keramikdelen og aktivere sensoren på ny, til der kommer sæbe ud igen.



- Skil keramikdelen fra toppen med et let drej og påfyld sæbe. Vær opmærksom på, at silikone-ringen og munden på keramikdelen er tør, inden toppen sættes på igen.
- Efter påfyldning: Aktivér pumpen ved at føre hånden ind under tuden flere gange, indtil sæbe/håndsprit kommer ud. Ved genopfyldning gentages processen.
- Hold hånden 2 cm fra dispenserens tud.
- Vask aldrig topdelen af dispenserens under rindende vand. Rengør i stedet med en hårdt opvredet klud.

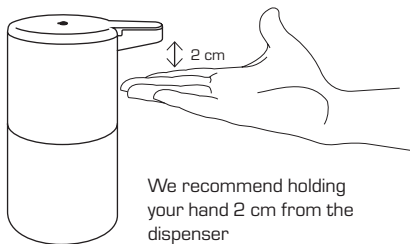
BEMÆRK:

- Sensoren må ikke rystes, da det kan beskadige teknikken.
- Tag batterierne ud, hvis sensoren ikke anvendes i længere tid.
- Sensoren tåler vandstænk, men må ikke placeres i fx en bruseniche.
- Dispenseren kan anvendes ved temperaturer ml. 3-40°C. Må ikke placeres i direkte sollys i længere tid.
- Hold altid om keramikbunden, når dispenserens løftes.
- Hvis der ikke kommer sæbe ud af dispenserens efter flere forsøg, slukkes den med et let tryk på knappen og tændes herefter igen, så sensoren nulstilles.

UME dispenser with sensor

THE DISPENSER CONSISTS OF:

- a ceramic base for soap/hand sanitiser
- a battery cover
- a plastic top with built-in sensor.

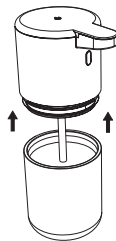


NOTE: Not suitable for liquid hand sanitizer.

USER MANUAL

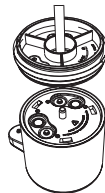
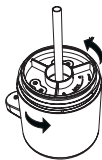
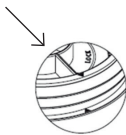
1. Separate the plastic and ceramic parts.

Always keep the area under the battery cover dry. If there is a little moisture, wipe the surface with a cloth before putting on the cover.



2. Turn the base upside down and gently unscrew the battery cover to remove. Insert four AA 1.5V batteries and replace the battery cover.

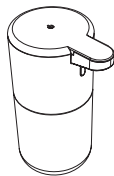
Please note that the small markings ▼ must be aligned for the cover to be closed correctly.



3. Press the button on top of the dispenser to activate the sensor. A brief light signal indicates that the sensor is activated.

The sensor function is sensitive. To disable it, touch the button and hold [for about 8 seconds].

If you want to switch to a different type of soap, simply flush the pump system with warm water. This is easy to do: Just pour water into the ceramic part, replace the plastic part and activate the sensor until clear water is dispensed from the spout. This cleans the pump system. You can then refill the dispenser with a new type of soap in the ceramic part and activate the sensor again until soap is dispensed.



4. Gently twist the top to separate it from the ceramic part and fill with soap/hand sanitiser. Please make sure that the silicone ring and mouth of the ceramic part are dry before re-attaching the top.
5. After filling: Activate the pump by placing your hand under the spout several times until soap/hand sanitiser comes out. To refill, simply repeat the process.
6. Hold your hand 2 cm from the spout of the dispenser.
7. Never wash the top part of the dispenser under running water. Wipe instead with a well-wrung cloth.

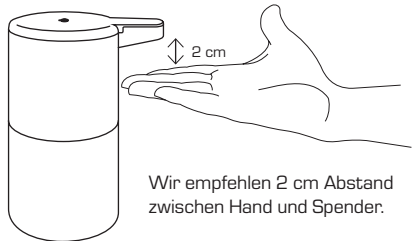
NOTE:

1. Do not shake the sensor as this may damage the technical parts.
2. Remove the batteries if the sensor is not going to be used for some time.
3. The sensor withstands splashes of water, but do not place in shower etc.
4. The dispenser can be used at temperatures of 3-40°C. Do not place in direct sunlight for extended periods of time.
5. Always hold on to the ceramic base when lifting the dispenser.
6. If no soap is dispensed, even after several attempts, turn the dispenser off by gently pressing the button. Then turn on again to reset the sensor.

UME Spender mit Sensor

DER SPENDER BESTEHT AUS:

- einem unteren Behälter für Flüssigseife/Desinfektionsmittel aus Keramik,
- einer Batterieabdeckung,
- einem Oberteil mit eingebautem Sensor.

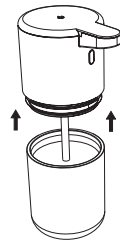


HINWEIS: Nicht geeignet für flüssige Handdesinfektionsmittel.

BEDIENUNGSANLEITUNG

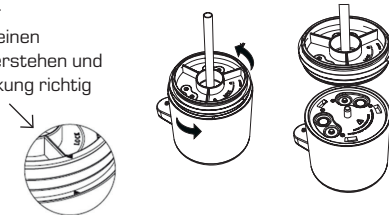
1. Ziehen Sie Kunststoff- und Keramikteil auseinander.

Halten Sie den Bereich unter dem Batteriedeckel immer trocken. Sollte etwas Feuchtigkeit vorhanden sein, wischen Sie die Oberfläche vor dem Aufsetzen des Deckels mit einem Tuch ab.

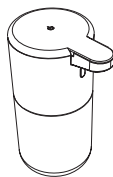


2. Stellen Sie das Oberteil auf den Kopf und nehmen Sie die Batterieabdeckung durch leichtes Drehen ab. Legen Sie 4 AA-Batterien (1,5 V) ein, und drehen Sie die Batterieabdeckung wieder an.

Achten Sie darauf, dass die kleinen Markierungen ▼ übereinanderstehen und Oberseite und Batterieabdeckung richtig miteinander verbunden sind.



3. Drücken Sie den oben am Spender angebrachten Knopf, um den Sensor zu aktivieren. Ein kurzes Lichtsignal zeigt an, dass der Sensor aktiviert ist.



Die Sensorfunktion ist empfindlich. Wenn Sie sie deaktivieren möchten, halten Sie den Knopf etwa 8 Sekunden lang gedrückt.

Wenn Sie auf eine andere Seifenart umsteigen möchten, sollte das Pumpsystem vorher mit Wasser gereinigt werden. Dies kann einfach durchgeführt werden, indem Wasser in das Keramikteil gegossen wird, das Kunststoffteil wieder aufgesetzt und der Sensor aktiviert wird, bis klares Wasser aus dem Auslauf austritt. Auf diese Weise wird das Pumpsystem gereinigt und Sie können danach den neuen Seifentyp in das Keramikteil füllen und den Sensor erneut aktivieren, bis wieder Seife austritt.

4. Lösen Sie den Keramikteil mit einer leichten Drehung vom Oberteil, und füllen Sie die gewünschte Flüssigkeit ein. Achten Sie darauf, dass der Silikonring und die Öffnung des Keramikteils ganz trocken sind, bevor die Oberseite wieder aufgesetzt wird.
5. Nach dem Befüllen: Aktivieren Sie die Pumpe, indem Sie Ihre Hand mehrmals unter die Ausgabetülle führen, bis die Flüssigseife/das Handdesinfektionsmittel austritt. Wiederholen Sie diesen Prozess nach jedem Befüllen des Spenders.
6. Halten Sie Ihre Hand 2 cm von der Ausgabetülle des Spenders entfernt.
7. Waschen Sie den oberen Teil des Spenders niemals unter fließendem Wasser. Stattdessen mit einem gut ausgewrungenem Tuch reinigen.

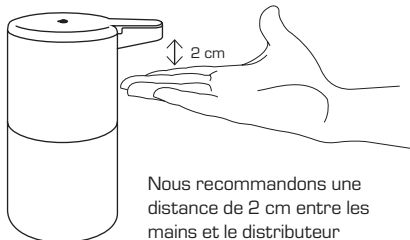
HINWEIS:

1. Schütteln Sie den Spender nicht, da dies den Sensor beschädigen kann.
2. Entfernen Sie die Batterien, wenn der Sensor längere Zeit nicht verwendet wird.
3. Einzelne Wasserspritzer sind für den Sensor kein Problem, er darf aber nicht in der Dusche oder Ähnlichem platziert werden.
4. Der Spender lässt sich bei Temperaturen von 3–40 °C verwenden. Setzen Sie ihn allerdings niemals längere Zeit direkter Sonneneinstrahlung aus.
5. Halten Sie den Spender beim Anheben immer am unteren Keramikbehälter fest.
6. Falls auch nach mehreren Versuchen keine Flüssigkeit aus dem Spender austritt, schalten Sie ihn mit einem leichten Knopfdruck aus und dann wieder ein, um den Sensor zurückzusetzen.

Distributeur UME avec capteur

LE DISTRIBUTEUR EST COMPOSÉ :

- d'une partie inférieure pour savon/solution hydroalcoolique,
- d'un couvercle de compartiment pour les piles,
- d'une partie supérieure en plastique avec capteur intégré.



Nous recommandons une distance de 2 cm entre les mains et le distributeur

À NOTER : Adapté aux solutions hydroalcooliques.

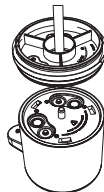
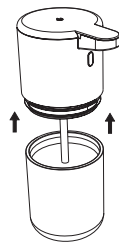
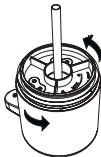
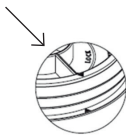
MODE D'EMPLOI

1. Soulever les parties en plastique et en céramique pour les séparer :

Veillez à ce que la partie sous le couvercle de la batterie soit toujours au sec. En cas d'humidité, essuyez la surface avec un chiffon avant de remettre le couvercle.

2. Retourner la partie supérieure et tourner légèrement le couvercle du compartiment des piles afin de le retirer. Insérer 4 piles AA 1,5 V, remplacer le couvercle sur le compartiment des piles et le retourner.

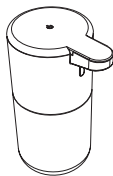
Les petits marquages ▼ doivent être en face l'un de l'autre pour pouvoir fermer le couvercle correctement.



- Appuyer sur le bouton sur la partie supérieure du distributeur pour activer le capteur. Un court signal lumineux indique que le capteur est activé.

La fonction du capteur est sensible. Pour le désactiver, appuyer plus longtemps sur le bouton (environ 8 secondes).

Si vous souhaitez changer de type de savon, vous pouvez nettoyer le système de pompage avec de l'eau. Pour ce faire, il suffit de verser de l'eau dans la partie en céramique, de remettre la partie en plastique et d'activer le capteur jusqu'à ce que de l'eau claire sorte du bec. Cela nettoie le système de pompage et vous permet de verser le nouveau type de savon dans la partie en céramique puis d'activer à nouveau le capteur jusqu'à ce que le savon sorte à nouveau.



- Séparer la partie en céramique avec un léger mouvement de rotation et la remplir de savon. Veiller à ce que le joint en silicone et le bord de la partie en céramique soient secs avant de remettre la partie supérieure en place.
- Après le remplissage : Activer la pompe en passant la main sous le bec verseur plusieurs fois jusqu'à ce que le savon/la solution hydroalcoolique en sorte. Ce processus est répété après chaque remplissage.
- Placer votre main à 2 cm du bec verseur.
- Ne lavez jamais la partie supérieure du distributeur à l'eau courante. Au lieu de cela, nettoyez-la avec un chiffon bien essoré.

À NOTER:

- Ne pas secouer le capteur, car ce geste pourrait altérer son fonctionnement.
- Retirer les piles lorsque le capteur ne doit pas être utilisé pendant un certain temps.
- Le capteur résiste aux éclaboussures d'eau, mais il ne doit pas être placé dans une cabine de douche.
- Le distributeur peut être utilisé à des températures variant entre 3 et 40 °C. Il ne doit pas être exposé au soleil de façon prolongée.
- Toujours saisir la partie inférieure en céramique pour soulever le distributeur.
- Si le distributeur ne délivre pas de savon après plusieurs essais, l'éteindre en appuyant légèrement sur le bouton, puis le rallumer de façon à réinitialiser le capteur.

Dispensador con sensor UME

EL DISPENSADOR SE COMPONE DE:

- una pieza inferior de cerámica para el jabón/gel hidroalcohólico,
- una tapa para el compartimento de las pilas,
- una pieza superior de plástico con sensor integrado.



Recomendamos dejar 2 cm de distancia entre la mano y el dispensador

IMPORTANTE: No adecuado para desinfectante de manos líquido.

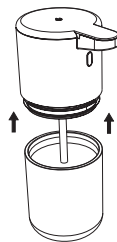
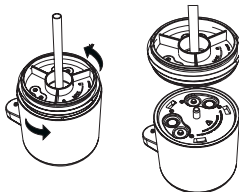
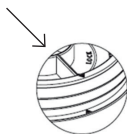
INSTRUCCIONES DE USO

1. Separe la pieza de plástico de la de cerámica.

Mantenga la zona debajo de la tapa de la batería siempre seca. Si hay humedad, limpie la superficie con un paño antes de colocar la tapa.

2. Coloque la pieza superior boca abajo y gire ligeramente para extraer la tapa del compartimento de las pilas. Introduzca 4 pilas AA de 1,5 V y coloque de nuevo la tapa en su sitio.

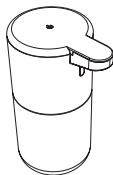
Asegúrese de que las pequeñas marcas ▼ coincidan de forma que la pieza superior y la tapa se cierren correctamente.



3. Pulse el botón de la pieza superior del dispensador para activar el sensor. Una breve señal luminosa indica que el sensor está activado.

La función de sensor es sensible. Si desea desactivarla, mantenga el botón presionado durante un tiempo prolongado (alrededor de 8 segundos).

Si quiere cambiar a otro tipo de jabón, es buena idea limpiar el sistema de la bomba con agua. Esto se hace fácilmente vertiendo agua en la parte de cerámica, colocando de nuevo la parte de plástico y activando el sensor hasta que salga agua limpia por la boquilla. Así se limpia el sistema de bombeo. A continuación, puede llenar la parte de cerámica con el nuevo tipo de jabón y activar de nuevo el sensor hasta que vuelva a salir jabón.



4. Separe la pieza de cerámica de la pieza superior girándola ligeramente y vierta el jabón. Asegúrese de que la arandela de silicona y la boquilla de la pieza de cerámica estén secas antes de colocar de nuevo la pieza superior.
5. Una vez lleno: Active la bomba colocando la mano bajo la salida varias veces, hasta que el jabón/gel hidroalcohólico comience a salir. Repita el proceso cada vez que rellene el dispensador.
6. Mantenga la mano a unos 2 cm de la salida del líquido.
7. No lave nunca la parte superior del dispensador bajo el agua corriente. En su lugar, limpie con un paño húmedo.

IMPORTANTE:

1. No agite el sensor, ya que podría dañarse el mecanismo.
2. Si no va a usar el sensor durante un tiempo prolongado, extraiga las pilas.
3. El sensor aguanta las salpicaduras, pero no debe colocarse, por ejemplo, en una cabina de ducha.
4. El dispensador puede utilizarse con temperaturas de entre 3 °C y 40 C. No debe dejarse bajo la luz directa del sol durante un tiempo prolongado.
5. Cuando levante el dispensador, sosténgalo siempre por la pieza inferior de cerámica.
6. Si después de varios intentos no sale jabón del dispensador, apáguelo presionando ligeramente el botón y vuelva a encenderlo para reiniciar el sensor.

UME

Dispenser w. sensor

Dispenser m. sensor

Seifenspender m. Sensor

Tvålpump med sensor

Distributeur automatique sans contact

Dispenser con sensore

Dispensador con sensor

Dozownik z czujnikiem

Design: VE2



Zone Denmark



@zonedenmark



Zone Denmark