

Tumbler Selfie TWS Bluetooth Speaker

Anytime, Anywhere, Any moment

User Manual

ENGLISH

DEUTSCH

FRANCAIS

ITALIANO

ESPAÑOL



gingko
DESIGN · QUALITY · TIME

Tumbler Selfie Speaker

Anytime, Anywhere, Any moment

Thank you for your purchase of the Ginkgo Tumbler Selfie TWS/Bluetooth Speaker. Please follow this manual to achieve your best experience of this beautifully designed object for you.

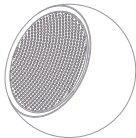
Please keep this user manual for future reference.



The Tumbler Collection



Accessories



A The Tumbler Selfie Speaker



C Type C USB Charging Cable



B Instruction Manual



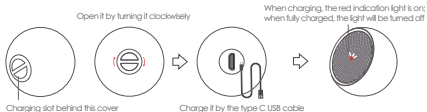
D Lanyard Strap



Lanyard Strap & Charging Instruction

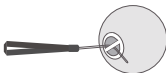
Product Charging Instruction

Open the charging slot cover by turning it clockwise as below illustration image. Then connect the USB charging cable to any USB plug adapter with an output of 5V-1A to charge the product (Type C cable included, USB plug adapter not included); **Please Note: The product will make two constant beep sound every 5-10 seconds when the battery is low.**



Lanyard Strap Installation (Optional)

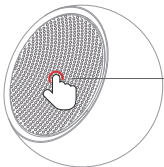
The lanyard strap is included in the USB cable box. You can install it on the product by following the below illustration as an optional choice for an even more portable use.



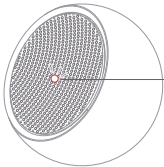
Lanyard Strap Installation



Power On/ Off



Touch and hold on your finger on the centre of fabric top for 3-4 seconds to turn on or turn off the speaker.



You can find a white indication light flashing when the product is turned on.

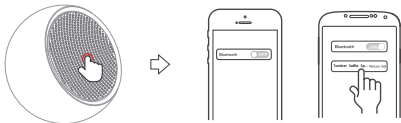


Bluetooth Connection

When the speaker is turned on, you can find "Tumbler Selfie Speaker" in the Bluetooth searching list on your Bluetooth device and touch to connect it. When it's paired, the white indication light will stay on instead of flashing.



If 'Tumbler Selfie Speaker' is not found on your device, turn off the power of the speaker to reset Bluetooth, or turn off and turn back on the Bluetooth function on your device, then research on your device again and find "Tumbler Selfie Speaker" to pair it.





Selfie Mode & Music/Selfie Mode

Selfie Mode

When the speaker on the Selfie Mode (no music playing on your smartphone throughout spotify, for example), a single quick touch will take the selfie photo when the camera function on your device is turned on.

Music/Selfie Mode

When the speaker on the Music Mode, a single quick touch will pause or restart the music playing. You can still take a selfie photo in the Music Mode, but the operation varies depending on your smartphone system.

For Android System: in Music Mode, a single quick touch will take the selfie photo only when you switched on your camera and will not pause or restart the music playing.

For IOS system: in Music Mode, quickly touching the touch control centre twice will enter the Selfie Mode while your camera is turned on. After entering the Selfie Mode, a single quick touch will take the selfie photo only and will not pause or restart the music playing, same as the Android System. To exit the Selfie Mode, quickly touch the touch control centre twice again. *(Please Note: a single touch will increase the music volume if the camera function is not switched off and the Selfie Mode is not quit)*



Selfie Mode



Music/Selfie Mode

This product has TWS (true wireless stereo) technology built in so it allows you to enjoy the stereo quality sound when you have two Tumbler Selfie Speakers. Please follow the below instructions to get them paired.

1. Turn on both speakers by touching the fabric top on the speakers for 3 seconds and make sure none of the speakers haven't been paired with any Bluetooth device first.
2. Quickly tap the touching control area twice on one or both speakers and they should get paired in 5-10 seconds with a beep sound.
3. If the pairing is not successfully, turn off the both devices and try it again by following the above instructions. When paired, the main speaker indication light will flash and the other device light will stay on.
4. The two devices will be automatically paired once they have been turned on if they have been paired before.
5. A quick touch on the touch control area on either speaker will pause/restart the playing or take a selfie photo.





Warranty & Product Care

Warranty

This product is covered under one year manufacturer warranty starting from the date of purchase. Within the warranty period, any repair service or components replacement will be provided for free.

Warranty does not apply to the following circumstances:

1. Product failure due to improper use, misuse, drops, abuse, alteration, faulty installation, power line surge or modification.
2. Product failure due to acts of nature such as natural disaster, fire, or flood etc.

Product Care

1. The product is made of natural wood, any natural wood grains is not a Product fault.
2. Any drop of this product could cause damage to the device.
3. This product is not water proof, so please do not use it under the water.
4. Please note that the product will make a beep indication sound to indicate when the battery is low. Please charge it as soon as you could.

Tumbler Selfie-Lautsprecher

Jederzeit, überall, jeden Moment

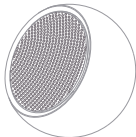
Vielen Dank für den Kauf des Gingko Tumbler Selfie TWS/Bluetooth-Lautsprechers.

Bitte befolgen Sie diese Anleitung, damit Sie dieses wunderschön gestaltete Objekt bestmöglich für Sie nutzen können.

Bitte bewahren Sie dieses Benutzerhandbuch zum späteren Nachschlagen auf.



Die Tumbler-Kollektion



A Tumbler Selfie-Lautsprecher



C USB-Ladekabel Typ C



B Bedienungsanleitung



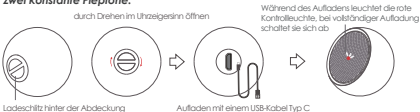
D Trageschleufe



Trageschleife und Ladenanleitung

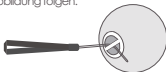
Ladeanleitung Produkt

Die Abdeckung des Ladeschlitzes öffnen, indem Sie sie im Uhrzeigersinn drehen, wie in der Abbildung unten dargestellt. Schließen Sie dann das USB-Ladekabel an einen beliebigen USB-Steckeradapter mit einem Ausgang von 5V-1A an, um das Produkt aufzuladen (Kabel Typ C im Lieferumfang enthalten, USB-Steckeradapter nicht enthalten); **Bitte beachten Sie: Bei schwacher Batterie ertönen am Produkt alle 5-10 Sekunden zwei konstante Pieptöne.**



Anbringung der Trageschleife (optional)

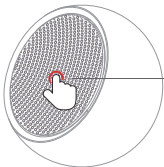
Die Trageschleife befindet sich in der Schachtel des USB-Kabels. Als optionale Wahl für eine noch mobilere Nutzung können Sie die Schleife am Produkt anbringen, indem Sie der folgenden Abbildung folgen.



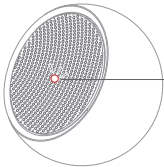
Anbringung der trageschleife



Einschalten/Ausschalten



Berühren Sie mit dem Finger für 3-4 Sekunden die Mitte der Stoffoberseite, um den Lautsprecher ein- oder auszuschalten.



Wenn das Produkt eingeschaltet wird, blinkt eine weiße Kontrollleuchte.

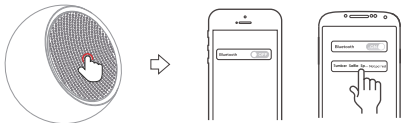


Bluetooth-Verbindung

Wenn der Lautsprecher eingeschaltet ist, finden Sie in der Suchliste von Bluetooth auf Ihrem Bluetooth-Gerät „Tumbler Selfie Speaker“. Berühren Sie den Eintrag zum Verbinden. Nach dem Koppeln blinkt die weiße Kontrollleuchte nicht mehr sondern leuchtet dauerhaft.



Wird ‚Tumbler Selfie Speaker‘ auf Ihrem Gerät nicht gefunden, schalten Sie den Lautsprecher aus, um Bluetooth zurückzusetzen, oder schalten Sie die Bluetooth-Funktion auf Ihrem Gerät aus und wieder ein. Suchen Sie dann erneut auf Ihrem Gerät und finden Sie „Tumbler Selfie Speaker“ zum Koppeln.





Selfie-Modus und Musik-/Selfie-Modus

Selfie-Modus

Wenn sich der Lautsprecher im Selfie-Modus befindet (z. B. keine Musik über Spotify auf Ihrem Smartphone), wird mit einer einzigen schnellen Berührung ein Selfie-Foto aufgenommen, wenn die Kamerafunktion auf Ihrem Gerät eingeschaltet ist.

Musik-/Selfie-Modus

Wenn sich der Lautsprecher im Musikmodus befindet, wird die Musikwiedergabe mit einer einzigen schnellen Berührung angehalten oder neu gestartet. Sie können im Musikmodus immer noch ein Selfie-Foto machen, die Bedienung ist jedoch je nach Ihrem Smartphone-System unterschiedlich.

Für Android-System: Im Musikmodus wird das Selfie-Foto mit einer einzigen schnellen Berührung nur dann aufgenommen, wenn die Kamera eingeschaltet ist und die Musikwiedergabe nicht unterbrochen oder neu gestartet wird.

Für IOS-System: Im Musikmodus die Berührungsteuerung in der Mitte zweimal kurz berühren. Dann wird der Selfie-Modus aktiviert, während Ihre Kamera eingeschaltet ist. Nach dem Aufrufen des Selfie-Modus wird mit einer einzigen schnellen Berührung nur das Selfie-Foto aufgenommen und die Musikwiedergabe nicht angehalten oder neu gestartet, wie beim Android-System. Um den Selfie-Modus zu beenden, die Berührungsteuerung in der Mitte erneut zweimal kurz berühren.

(Bitte beachten Sie: Eine einzelne Berührung erhöht die Musiklautstärke, wenn die Kamerafunktion nicht ausgeschaltet und der Selfie-Modus nicht verlassen wird)



Selfie-Modus



Musik-/Selfie-Modus

Das Produkt verfügt über die TWS-Technologie (True Wireless Stereo), d. h. mit zwei Tumbler Selfie-Lautsprechern können Sie echten Stereoklang genießen. Bitte gehen Sie wie unten beschrieben vor, um die Koppelung durchzuführen.

1. Schalten Sie beide Lautsprecher ein, indem Sie die Stoffoberseite der Lautsprecher 3 Sekunden lang berühren, und vergewissern Sie sich, dass keiner der Lautsprecher zuvor mit einem Bluetooth-Gerät gekoppelt wurde.
2. Tippen Sie an einem oder beiden Lautsprechern die Berührungssteuerung, diese sollten in 5-10 Sekunden gekoppelt sein und es ertönt ein Piepton.
3. Wenn die Koppelung fehlschlägt, schalten Sie beide Geräte aus und wiederholen den Vorgang noch einmal wie oben beschrieben. Nach der Koppelung blinkt die Kontrollleuchte am Hauptlautsprecher und die Leuchte am anderen Lautsprecher leuchtet dauerhaft.
4. Die beiden Geräte koppeln sich automatisch, wenn sie eingeschaltet werden (sofern sie bereits zuvor gekoppelt wurden).
5. Nach einer kurzen Berührung der Berührungssteuerung an einem der Lautsprecher unterbricht bzw. startet die Wiedergabe neu oder es wird ein Selfie-Foto gemacht.





Garantie und Produktpflege

Garantie

Für dieses Produkt gilt eine einjährige Herstellergarantie ab dem Kaufdatum. Innerhalb der Garantiezeit wird jeder Reparaturdienst oder Komponentenaustausch kostenlos erbracht.

Die Garantie gilt nicht für die folgenden Umstände:

1. Produktausfall durch unsachgemäßen Gebrauch, Missbrauch, Herabfallen, Abänderung, fehlerhafte Installation, Überspannung oder Modifikation der Stromleitung.
2. Produktausfall durch Naturereignisse wie Naturkatastrophen, Brände, Überschwemmungen usw.

Produktpflege

1. Das Produkt ist aus Naturholz hergestellt, jegliche natürliche Holzmaserung ist kein Produktfehler.
2. Jedes Herunterfallen dieses Produkts kann zu Schäden am Gerät führen.
3. Dieses Produkt ist nicht wasserfest, verwenden Sie es daher nicht unter Wasser.
4. Bitte beachten Sie, dass das Produkt einen Signalton erzeugt, der anzeigt, wenn die Batterie schwach ist. Bitte laden Sie es dann so schnell wie möglich auf.

FR

Enceinte selfie Tumbler

N'importe quand, n'importe où, à tout moment

Merci d'avoir acheté l'enceinte Gingko Tumbler Selfie TWS/Bluetooth.
Veuillez suivre ce manuel pour apprécier votre
meilleure expérience de cet objet magnifiquement conçu pour vous.

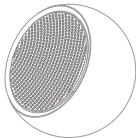
Veuillez conserver ce manuel d'utilisation pour référence ultérieure.



La collection Tumbler



Accessoires



A L'enceinte Tumbler Selfie



C Câble de charge USB type C



B Manuel d'instructions



D Lanière



Lanière et instructions de charge

Instructions de charge du produit

Ouvrez le couvercle de la fente de charge en le tournant dans le sens horaire comme indiqué sur l'image ci-dessous. Connectez ensuite le câble de charge USB à n'importe quel adaptateur de prise USB avec une sortie de 5 V-1 A pour charger le produit (câble type C inclus, adaptateur de prise USB non inclus).

Veillez noter : Le produit émet deux bips constants toutes les 5 à 10 secondes lorsque la batterie est déchargée.

ouvrez-le en le tournant dans le sens horaire



Fente de charge derrière ce couvercle



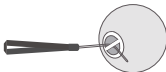
effectuez la charge avec le câble USB type C



Lors de la charge, le voyant rouge est allumé ; une fois complètement chargé, le voyant s'éteint

Installation de la lanière (en option)

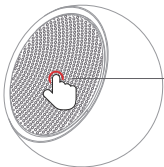
La lanière est incluse dans la boîte du câble USB. Vous pouvez l'installer sur le produit en suivant l'illustration ci-dessous comme choix optionnel pour une utilisation encore plus portable.



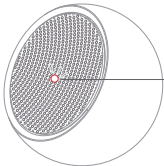
Installation de la lanière



Marche/Arrêt



Touchez et maintenez votre doigt au centre du revêtement en tissu pendant 3-4 secondes pour mettre l'enceinte sous tension ou hors tension.



Vous voyez un voyant blanc clignotant lorsque le produit est sous tension.

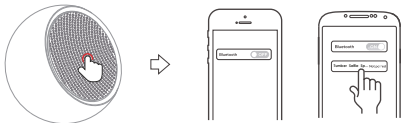


Connexion Bluetooth

Lorsque l'enceinte est sous tension, vous voyez « Tumbler Selfie Speaker » dans la liste de recherche Bluetooth sur votre appareil Bluetooth et vous pouvez appuyer dessus pour la connecter. Lorsqu'elle est appairée, le voyant blanc reste allumé au lieu de clignoter.



Si « Tumbler Selfie Speaker » ne se trouve pas sur votre appareil, coupez l'alimentation de l'enceinte pour réinitialiser le Bluetooth, ou désactivez et réactivez la fonction Bluetooth sur votre appareil, puis recherchez à nouveau « Tumbler Selfie Speaker » sur votre appareil pour l'appairer.





Mode selfie et musique/Mode selfie

Mode selfie

Lorsque l'enceinte est en mode selfie (aucune musique n'est diffusée sur votre smartphone via Spotify, par exemple), une seule pression rapide prend la photo en selfie lorsque la fonction appareil photo de votre appareil est activée.

Mode musique/selfie

Lorsque l'enceinte est en mode musique, une seule pression rapide met en pause ou redémarre la diffusion de la musique. Vous pouvez prendre une photo en selfie en mode musique, mais le fonctionnement varie selon le système de votre smartphone.

Pour le système Android: en mode musique, une seule pression rapide prend la photo en selfie uniquement lorsque vous activez votre appareil photo et ne met pas en pause ni ne redémarre pas la diffusion de la musique.

Pour le système IOS: en mode musique, appuyez deux fois rapidement sur la zone de commande tactile pour faire passer l'enceinte en mode selfie lorsque votre appareil photo est activé. Après être passé en mode selfie, une seule pression rapide prend uniquement la photo en selfie et ne met pas en pause ni ne redémarre pas la diffusion de la musique, comme pour le système Android. Pour quitter le mode selfie, appuyez de nouveau rapidement à deux reprises sur la zone de commande tactile.

(Veuillez noter : une simple pression augmente le volume de la musique si la fonction appareil photo n'est pas désactivée et que vous n'avez pas quitté le mode selfie)



Mode selfie



Mode musique/selfie

Ce produit intègre la technologie TWS (True Wireless Stereo) qui vous permet de profiter d'un son de qualité stéréo lorsque vous avez deux enceintes Tumbler Selfie. Veuillez suivre les instructions ci-dessous pour les appairer.

1. Mettez en marche les deux enceintes en touchant le revêtement en tissu des enceintes pendant 3 secondes et assurez-vous qu'aucune des enceintes n'ait été préalablement appairée à un appareil Bluetooth.
2. Appuyez rapidement à deux reprises sur la zone de commande tactile de l'une ou des deux enceintes. Elles devraient être appairées sous 5 à 10 secondes. Vous entendez un bip sonore.
3. Si l'appairage échoue, mettez les deux appareils hors tension et essayez de nouveau en suivant les instructions ci-dessus. Une fois appairées, le voyant de l'enceinte principale clignote et le voyant de l'autre appareil reste allumé.
4. Les deux appareils seront automatiquement appairés une fois mis en marche s'ils l'étaient déjà auparavant.
5. Une pression rapide sur la zone de commande tactile de l'une des enceintes suspend/redémarre la diffusion ou prend une photo en selfie.





Garantie et entretien du produit

Garantie

Ce produit est couvert par une garantie fabricant d'un an à compter de la date d'achat. Pendant la période de garantie, tout service de réparation ou remplacement de composants sera fourni gratuitement.

La garantie ne s'applique pas aux circonstances suivantes :

1. Défaillance du produit due à une mauvaise utilisation, une utilisation abusive, des chutes, un mauvais traitement, une altération, une installation défectueuse, une surtension de la ligne électrique ou une modification.
2. Défaillance du produit due à un acte naturel tel qu'une catastrophe naturelle, un incendie ou une inondation, etc.

Entretien du produit

1. Le produit est en bois naturel. Aucun grain de bois naturel n'est un défaut du produit.
2. Toute chute de ce produit pourrait endommager l'appareil.
3. Ce produit n'est pas étanche à l'eau, veuillez donc ne pas l'utiliser sous l'eau.
4. Veuillez noter que le produit émet un signal sonore pour indiquer que la batterie est déchargée. Veuillez le charger dès que possible.

Tumbler Selfie Speaker

Sempre, ovunque, in qualsiasi momento

Grazie per avere acquistato l'altoparlante TWS/Bluetooth Ginko Tumbler Selfie Speaker. È necessario attenersi alle istruzioni riportate in questo manuale per ottenere l'esperienza migliore da questo oggetto dal design affascinante.

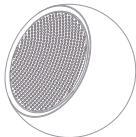
Conserva il presente manuale d'uso per consultazioni future.



La collezione Tumbler



Accessori



A Il Tumbler Selfie Speaker



C Cavo di ricarica USB di tipo C



B Manuale di istruzioni



D Cinturino a cordino



Cinturino a cordino e istruzioni di ricarica

Istruzioni di ricarica del prodotto

Aprire il coperchio del vano di ricarica girandolo in senso orario come indicato nell'illustrazione sottostante. Collegare quindi il cavo di ricarica USB a qualsiasi adattatore con connettore USB con un'uscita di 5V-1A per ricaricare il prodotto (cavo di tipo C incluso, adattatore con connettore USB non incluso);

Nota: Il prodotto emetterà due segnali sonori continui ogni 5-10 secondi quando la batteria è scarica.



Installazione del cinturino a cordino (opzionale)

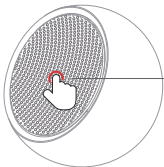
Il cinturino a cordino è incluso nella scatola del cavo USB. È possibile installarlo sul prodotto seguendo le indicazioni dell'illustrazione qui sotto, come alternativa per una comodità d'uso ancora superiore.



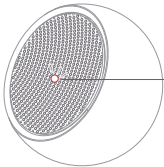
Installazione del cinturino a cordino



Accensione/spengimento



Tenere premuto il dito al centro della parte superiore in tessuto per 3-4 secondi per accendere o spegnere l'altoparlante.



È visibile una spia bianca lampeggiante quando il prodotto è acceso.

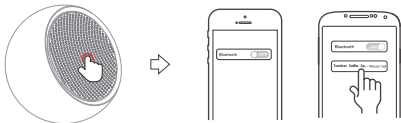


Collegamento Bluetooth

Quando l'altoparlante è acceso, nell'elenco di ricerca del Bluetooth è visibile il dispositivo "Tumbler Selfie Speaker". Toccarlo per effettuare la connessione. Quando l'altoparlante è abbinato al dispositivo Bluetooth, la spia bianca rimarrà accesa senza lampeggiare.



Se "Tumbler Selfie Speaker" non è visibile sul dispositivo, spegnere l'altoparlante per ripristinare il Bluetooth, oppure spegnere e riaccendere la funzione Bluetooth del dispositivo, quindi effettuare nuovamente la ricerca sul dispositivo e individuare "Tumbler Selfie Speaker" per abbinarlo.





Modalità selfie e modalità musica/selfie

Modalità Selfie

Quando l'altoparlante si trova in modalità Selfie (non viene riprodotta musica sullo smartphone tramite Spotify, ad esempio), un rapido tocco singolo consentirà di scattare un selfie quando la funzione di fotocamera del dispositivo è attiva.

Modalità musica/selfie

Quando l'altoparlante si trova in modalità Musica, un rapido tocco singolo interromperà o riavvierà la riproduzione della musica. È ancora possibile scattare un selfie quando la modalità Musica è attiva, ma l'operazione può variare in base al sistema dello smartphone.

Per i sistemi Android: in modalità Musica, un rapido tocco singolo consentirà di scattare un selfie solo quando la fotocamera è stata attivata e non interromperà né riavvierà la riproduzione della musica.

Per i sistemi iOS: in modalità Musica, toccando rapidamente due volte il centro di controllo a sfioramento sarà possibile accedere alla modalità Selfie mentre la fotocamera è accesa. Una volta entrati in modalità Selfie, un rapido tocco singolo consentirà solo di scattare un selfie e non interromperà né riavvierà la riproduzione di musica, come avviene nel sistema Android. Per uscire dalla modalità Selfie, toccare due volte rapidamente il centro di controllo a sfioramento.

(Nota: un tocco singolo aumenterà il volume della musica se la funzione di fotocamera non è disattivata e non si è usciti dalla modalità Selfie)



Modalità Selfie



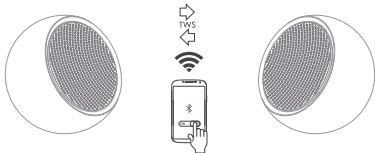
Modalità musica/selfie

TWS

Modalità di abbinamento TWS

Questo prodotto dispone della tecnologia TWS (true wireless stereo) integrata in modo da poter godere di un'esperienza audio di qualità stereo quando si utilizzano due altoparlanti Tumbler Selfie Speaker. Attenersi alla seguente procedura per effettuare l'abbinamento.

1. Accendere entrambi gli altoparlanti toccando la parte superiore in tessuto degli altoparlanti per 3 secondi e verificare che nessuno degli altoparlanti sia stato abbinato a un dispositivo Bluetooth.
2. Toccare rapidamente due volte l'area di controllo a sfioramento su uno o su entrambi gli altoparlanti e questi si dovrebbero abbinare in 5-10 secondi ed emettere un segnale acustico.
3. Se l'abbinamento non riesce, spegnere entrambi i dispositivi e riprovare attenendosi alle istruzioni riportate qui sopra. Una volta accoppiati, la spia luminosa dell'altoparlante principale lampeggerà mentre quella dell'altro dispositivo resterà fissa.
4. I due dispositivi verranno abbinati automaticamente una volta accesi se sono già stati abbinati in precedenza.
5. Un rapido tocco sull'area di controllo a sfioramento su uno degli altoparlanti interromperà/riavvierà la riproduzione o consentirà di scattare un selfie.





Garanzia e cura del prodotto

Garanzia

Il prodotto è coperto da una garanzia del fabbricante della durata di un anno dalla data di acquisto. Durante il periodo della garanzia, qualsiasi servizio di riparazione o di sostituzione dei componenti verrà fornito gratuitamente.

La garanzia non è applicabile nei seguenti casi:

1. Guasto del prodotto provocato da uso improprio, cadute, abuso, alterazione, installazione difettosa, sovratensione della linea elettrica o modifica.
2. Guasto del prodotto provocato a un evento naturale quale calamità naturale, incendio o inondazione, ecc.

Manutenzione del prodotto

1. Il prodotto è realizzato in legno naturale ed eventuali venature del legno naturale non costituiscono un difetto.
2. Una caduta del prodotto potrebbe provocare un danno al dispositivo.
3. Il prodotto non è resistente all'acqua, non utilizzarlo sotto l'acqua.
4. Ricordare che il prodotto emetterà un segnale sonoro quando la batteria è scarica. Ricaricarla il prima possibile.

Altavoz Tumbler Selfie

A cualquier hora, en cualquier lugar, en cualquier momento

Gracias por comprar el Altavoz Tumbler Selfie TWS/Bluetooth de Gingko. Siga las indicaciones de este manual para lograr su mejor experiencia con este objeto bellamente diseñado para usted.

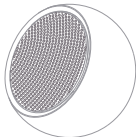
Guarde este manual de usuario para futuras referencias.



La colección Tumbler



Accesorios



A Altavoz Tumbler Selfie



C Cable de carga USB tipo C



B Manual de instrucciones



D Correa



Correa e instrucciones de carga

Instrucciones de carga del producto

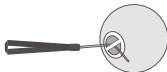
Abra la tapa de la ranura de carga girándola en sentido horario como se muestra en la siguiente imagen. A continuación, conecte el cable de carga USB a cualquier adaptador de enchufe USB con una salida de 5V-1A para cargar el producto (cable tipo C incluido, adaptador de enchufe USB no incluido).

Tenga en cuenta: El producto emitirá dos pitidos constantes cada 5-10 segundos cuando la batería esté baja.



Colocación de la correa (opcional)

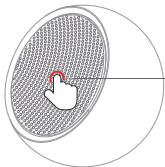
La correa está incluida en la caja del cable USB. Puede colocarla en el producto siguiendo la siguiente ilustración como una opción opcional para un uso aún más portátil.



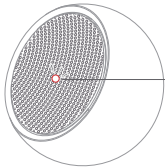
Colocación de la correa



Encendido y apagado



Pulse y mantenga el dedo en el centro de la tela de malla durante 3-4 segundos para encender o apagar el altavoz.



Aparecerá una luz blanca de indicación parpadeando cuando el producto se encienda.

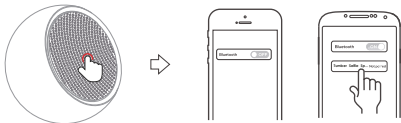


Conexión Bluetooth

Cuando el altavoz está encendido, puede encontrar "Tumbler Selfie Speaker" en la lista de búsqueda de Bluetooth de su dispositivo Bluetooth y pulsar sobre él para conectarlo. Cuando se haya emparejado, la luz blanca de indicación permanecerá encendida en lugar de parpadear.



Si no encuentra "Tumbler Selfie Speaker" en su dispositivo, apague el altavoz para restablecer la función Bluetooth o apague y vuelva a encender la función Bluetooth en su dispositivo; a continuación, vuelva a buscar en su dispositivo y encuentre "Tumbler Selfie Speaker" para emparejarlo.





Modo selfie y modo música/selfie

Modo selfie

Cuando el altavoz esté en modo selfie (no se reproduce música en su smartphone a través de Spotify, por ejemplo), un clic rápido hará la foto selfie al encender la función de cámara de su dispositivo.

Modo música/selfie

Cuando el altavoz está en modo música, un solo clic rápido detendrá o reiniciará la reproducción de la música. Puede seguir haciendo selfies en el modo música, pero el funcionamiento varía según el sistema de su smartphone.

Para sistemas Android: en modo música, un solo clic rápido realizará la selfie sólo cuando encienda la cámara y no detendrá ni reiniciará la reproducción de música.

Para sistemas iOS: en modo música, si hace doble clic rápidamente en el centro de control táctil, entrará en modo selfie mientras la cámara se enciende. Después de entrar en modo selfie, un solo clic rápido hará la foto solamente y no detendrá ni reiniciará la reproducción de la música, al igual que el sistema Android. Para salir del modo selfie, vuelva a hacer doble clic rápidamente en el centro de control táctil.

(Tenga en cuenta: un solo clic aumentará el volumen de la música si no se apaga la función de la cámara y no se sale del modo selfie).



Modo selfie

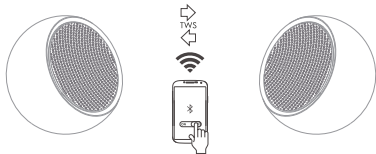


Modo música/selfie

Modo de emparejamiento TWS

Este producto cuenta con tecnología estéreo completamente inalámbrica (TWS) incorporada, lo que permite disfrutar el sonido con calidad estéreo cuando tiene dos altavoces Tumbler Selfie. Siga estas instrucciones para el emparejamiento:

1. Encienda ambos altavoces tocando la parte superior de la malla durante 3 segundos y asegúrese de que ninguno de los altavoces se haya emparejado primero con ningún dispositivo Bluetooth.
2. Haga doble clic rápidamente en la zona de control táctil en uno o ambos altavoces; deberían emparejarse en 5-10 segundos con un pitido.
3. Si no se emparejan, apague ambos dispositivos e intente nuevamente siguiendo las instrucciones anteriores. Cuando se realice el emparejamiento, la luz indicadora del altavoz principal parpadeará y la luz del otro dispositivo permanecerá encendida.
4. Los dos dispositivos se emparejarán automáticamente después de encenderlos si ya han sido emparejados anteriormente.
5. Un clic rápido en la zona de control táctil de cualquiera de los altavoces detendrá/reiniciará la reproducción o hará una selfie.





Garantía y cuidado del producto

Garantía

Este producto está cubierto por una garantía del fabricante de un año a partir de la fecha de compra. Dentro del período de garantía, cualquier servicio de reparación o sustitución de componentes se proporcionará de forma gratuita. La garantía no se aplica a las siguientes circunstancias:

1. Fallo del producto debido a un uso inadecuado, mal uso, caídas, abuso, alteración, instalación defectuosa, sobrecarga de la línea eléctrica o modificación.
2. Fallo del producto debido a un acto de la naturaleza como un desastre natural, un incendio o una inundación, etc.

Cuidado del producto

1. El producto está fabricado con madera natural, cualquier veta natural de la madera no es un defecto del producto.
2. Cualquier gota que caiga sobre este producto podría causar daños en el dispositivo.
3. Este producto no es impermeable, así que no lo use bajo el agua.
4. Tenga en cuenta que el producto emitirá un pitido para indicar que la batería está baja. Cárguela tan pronto como pueda.

Tumbler Selfie TWS Bluetooth Speaker

Anytime, Anywhere, Any moment



www.ging-ko.co.uk

Copyright ©Gingko Electronics Ltd

Proudly designed in Warwick, UK by Gingko Electronics Ltd

All rights registered

Responsibly Made in China

